



PORTRAIT

DE LA PERSÉVÉRANCE SCOLAIRE

au Saguenay-Lac-Saint-Jean



2022
2023

CRÉPAS

CONSEIL RÉGIONAL DE PRÉVENTION
DE L'ABANDON SCOLAIRE
SAGUENAY-LAC-SAINT-JEAN

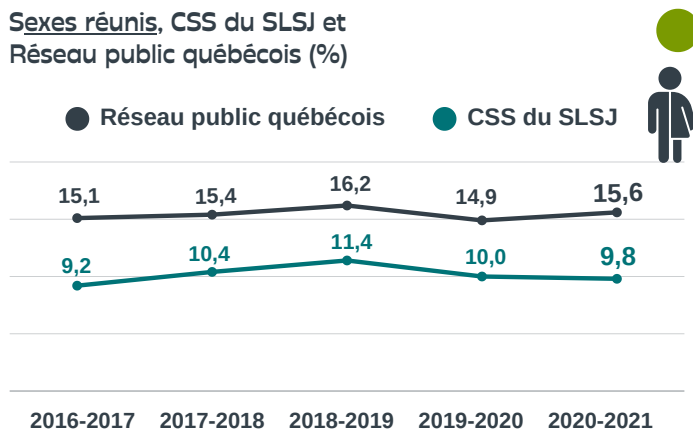
PORTRAIT DE LA PERSÉVÉRANCE SCOLAIRE au Saguenay – Lac-Saint-Jean

FAITS
saillants au
secondaire

Faits saillants et principaux indicateurs au secondaire, au collégial et à l'université * Taux de décrochage annuel parmi les sortants du secondaire **

FIGURE 1.

Sexes réunis, CSS du SLSJ et Réseau public québécois (%)



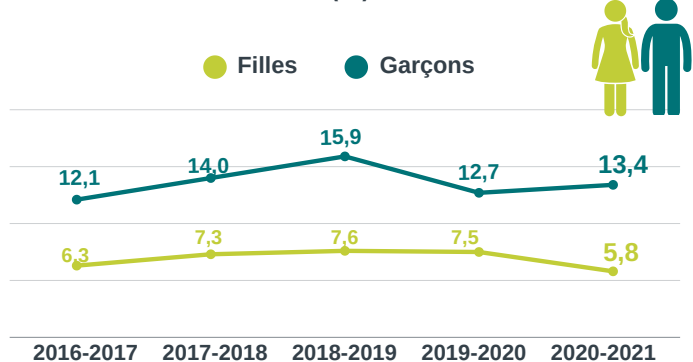
Donnée préoccupante nécessitant des interventions ●
Donnée à surveiller pouvant nécessiter des interventions ●
Donnée positive à maintenir ou à améliorer ●

TABLEAU 1

Classement des régions	Sexes réunis %	Garçons %	Filles %
Année scolaire 2020-2021			
Saguenay-Lac-Saint-Jean	9,8	13,4	5,8
Bas-Saint-Laurent	11,7	13,8	9,2
Chaudière-Appalaches	12,0	15,9	8,1
Capitale-Nationale	12,2	14,3	10,2
...			
Réseau public québécois	15,6	19,4	11,9

FIGURE 2.

CSS du SLSJ, selon le sexe (%)



Le taux de décrochage observé **chez les garçons** demeure nettement plus élevé que celui des filles, malgré une certaine amélioration au cours des deux dernières décennies.

Encore cette année, les CSS du SLSJ conservent un avantage marqué par rapport à ceux de l'ensemble du Québec en ce qui concerne le taux de décrochage annuel au secondaire. Cet avantage pour le SLSJ se chiffre à 5,8 points de pourcentage en 2020-2021, ce qui le place au premier rang des régions avec un taux de 9,8 % comparativement à 15,6 % pour le réseau public québécois.

* Tiré d'un document préparé à l'intention du CRÉPAS par ÉCOBES – Recherche et transfert : traitement des données, analyses, validation et faits saillants.

** Ce taux inclut des sorties dues à l'émigration hors-Québec, à la mortalité et à d'autres causes que le décrochage scolaire. Seuls les élèves en formation générale des jeunes, dans le réseau public, sont considérés ici. Le taux des élèves fréquentant une école anglophone figure dans la région où se trouve le siège social du centre de services scolaires et non pas nécessairement dans la région où l'école est située.

Source : Taux annuel de sorties sans diplôme ni qualification en formation générale des jeunes, historique, Direction générale de la valorisation de l'information, Ministère de l'Éducation du Québec (sept. 2023).

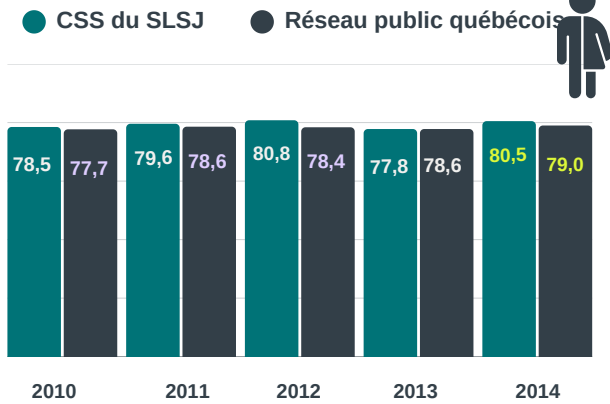
NOTE : Au moment de produire le rapport d'activité 2022-2023, le CRÉPAS n'avait pas reçu l'aval du ministère de l'Éducation pour publier les données des indicateurs de diplomation et de qualification au secondaire pour la plus récente cohorte (2015, observée jusqu'en 2021-2022). Ainsi, seuls les indicateurs du taux de décrochage au secondaire et ceux du collégial et de l'université ont été mis à jour dans ce document.

FAITS saillants au secondaire

Taux de diplomation et de qualification après 7 ans *

FIGURE 3.

Sexes réunis, CSS du SLSJ et Réseau public québécois, cohortes (%)



L'apport de deux années d'observation additionnelles

Après 5 ans d'observation, 68,2 % des élèves de la cohorte 2014 de nouveaux inscrits en 1re secondaire dans une école publique du SLSJ ont obtenu un premier diplôme ou une première qualification. Après 7 ans, cette proportion monte à 80,5 %, ce qui représente un gain de 12,3 points de pourcentage en deux ans.

Ce gain, observé au SLSJ, est légèrement supérieur à celui du réseau public québécois qui affiche 10,7 points de pourcentage d'accroissement entre la 5e et la 7e année d'observation depuis l'entrée au secondaire.

FIGURE 5.

Taux de diplomation après 5 ans et 7 ans, CSS du SLSJ, cohorte de 2014

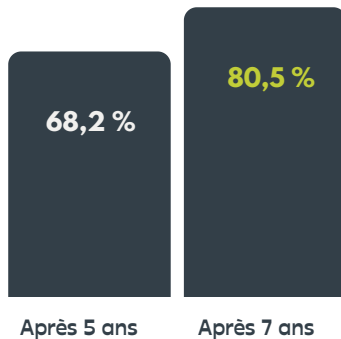


FIGURE 4.

Selon le sexe, CSS du SLSJ, cohortes (%)

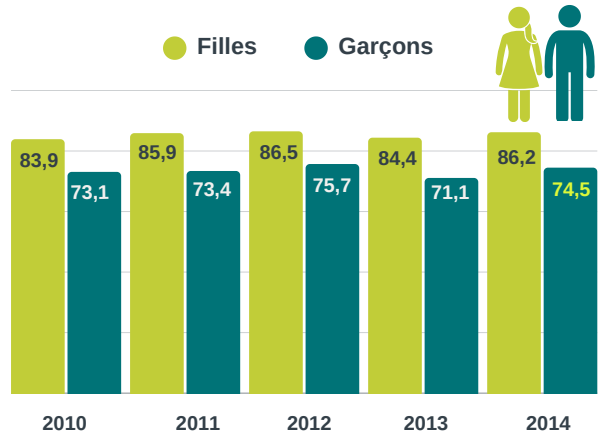


FIGURE 6.

Classement des régions 2020-2021, sexes réunis (%)

Cohorte de 2014 suivie jusqu'en 2020-2021

1. Montréal	84,3
2. Laval	84,0
3. Saguenay-Lac-Saint-Jean	80,5
4. Laurentides	80,4
Réseau public québécois	79,0

Pandémie de COVID-19

Un important bond du taux de diplomation après cinq ans est observé au Québec et au SLSJ pour les deux plus récentes cohortes.

Pour les CSS du SLSJ, ce taux oscillait autour de 64 % à 68 % pour les cohortes de 2010 à 2014, alors qu'il se situe à 73,1 % et 71,2 % pour celles de 2015 et de 2016.

Ces taux anormalement élevés apparaissent liés à l'annulation des épreuves uniques de juin 2020.

* Ce taux représente la proportion des élèves d'une cohorte de nouveaux inscrits en 1re secondaire ayant obtenu un diplôme ou une qualification 7 ans après l'entrée au secondaire à la formation générale des jeunes. Seuls les élèves du réseau public sont considérés ici. Les sorties dues à l'émigration hors-Québec sont prises en considération dans le calcul de ce taux à partir d'observations faites au primaire. Le taux des élèves fréquentant une école anglophone figure dans la région où se trouve le siège social de la commission scolaire et non pas nécessairement dans la région où l'école est située.

Source : Taux de diplomation et de qualification par cohorte au secondaire, historique, Direction générale des statistiques et de l'analytique des données, ministère de l'Éducation du Québec (sept. 2022).

Taux global de diplomation (DEC ou AEC) deux ans après la durée prévue *

FIGURE 7.

Sexes réunis, cohortes d'automne, Cégeps du SLSJ et Réseau public québécois (%)

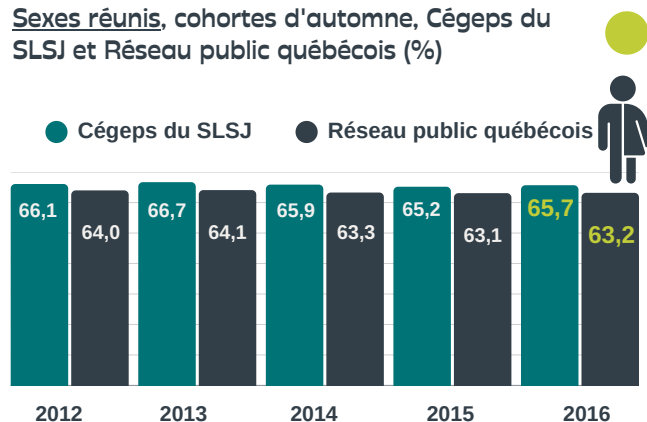
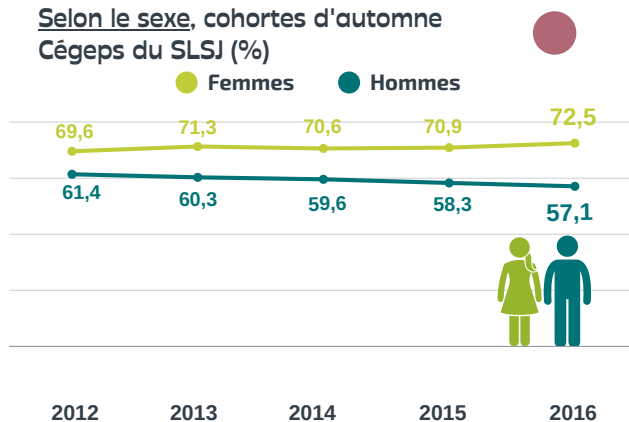


FIGURE 8.

Selon le sexe, cohortes d'automne Cégeps du SLSJ (%)

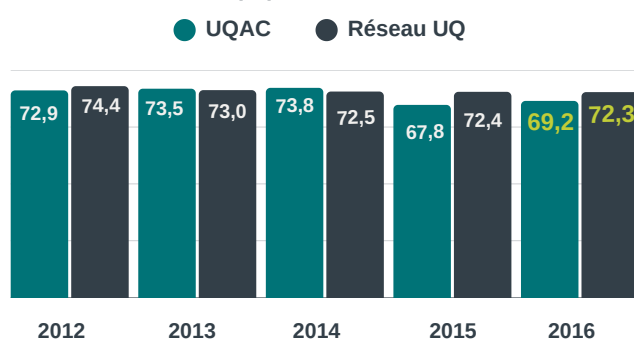


Encore cette année, les cégeps du SLSJ conservent leur avance comparativement à ceux du réseau public québécois en ce qui a trait à leur taux global de diplomation (65,7 % contre 63,2 %; cohorte de 2016). Les femmes de la région se démarquent avantagusement des hommes avec des taux de diplomation en moyenne supérieurs de 11,6 points de pourcentage (cohortes de 2012 à 2016). Par ailleurs, on observe une certaine stabilité de cet indicateur pour les cinq plus récentes cohortes (2012 à 2016), et ce, autant à l'échelle provinciale que régionale.

Taux de diplomation après six ans au baccalauréat **

FIGURE 9.

Sexes réunis, cohortes d'automne, UQAC et Réseau UQ (%)



Après avoir atteint un sommet historique pour la cohorte de 2014 (73,8 %), le taux de diplomation à l'UQAC enregistre sa pire chute l'année suivante pour atteindre 67,8 % (cohorte de 2015). Malgré une hausse de 1,4 point de pourcentage qui fait passer le taux de l'UQAC à 69,2 % pour la plus récente cohorte (2016), celui-ci demeure sous le taux du réseau public québécois qui affiche 72,3 %.

* Les taux incluent les sanctions d'études de type DEC ou AEC. Seuls les élèves du réseau public nouvellement inscrits au programme de DEC au trimestre d'automne à l'enseignement ordinaire sont considérés. Les données sur les sanctions d'études obtenues au cours de la dernière année scolaire peuvent être incomplètes.

Source : CSE Indicateurs Cheminement collégial (version 2022), Direction des statistiques et de l'information de gestion, Direction générale des politiques et des statistiques, Ministère de l'Enseignement supérieur (juillet 2023).

** Les taux incluent tous les diplômés du bacc., qu'il s'agisse du programme initial ou non. Seuls les étudiants à temps complet au premier trimestre sont considérés. Le doctorat de 1er cycle de l'UQTR est inclus dans les taux du Réseau, mais la Télé-université en est exclue.

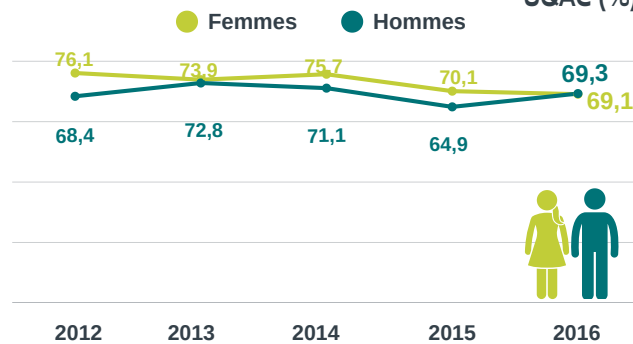
Source : Système de suivi des cohortes étudiantes, Direction de la recherche institutionnelle, Université du Québec (juillet 2023).

Faits saillants à l'université

Le taux de diplomation à l'UQAC des hommes se rapprochait de celui des femmes depuis la cohorte de 2013. Ces dernières présentaient historiquement des taux de diplomation de beaucoup supérieurs à ceux des hommes (avance moyenne de 10,6 points de pourcentage pour les cohortes de 1993 à 2012) alors que chez les quatre plus récentes cohortes, l'avance du taux féminin s'est grandement amenuisée pour atteindre une moyenne de 2,7 points (cohortes de 2013 à 2016).

FIGURE 10.

Selon le sexe, cohortes d'automne, UQAC (%)




CRÉPAS

crepas.qc.ca


JeConcilie.com

TransitionsScolaires.ca

 Persévérance scolaire
Saguenay–Lac-Saint-Jean

 CREPASslj

 crepas.perseverance.scolaire

 CRÉPAS - Persévérance scolaire Saguenay-Lac-Saint-Jean

MERCI À NOS PRÉCIEUX PARTENAIRES



Avec le soutien des syndicats de l'enseignement De La Jonquière, du Lac-Saint-Jean, du Pays-des-Bleuets et de Saguenay.